

La GAZETTE

DU COMITE DES QUARTIERS DE MONTFERRAND



Bulletin d'information n° 43
Janvier 2018

EDITO : Sortir de l'individualisme

Voyager en bus « low-cost », moyen fréquemment utilisé par la jeune génération m'a fait découvrir l'autre semaine ce que je n'ai que rarement l'occasion d'observer : une jeune fille, assise près de moi, pendant 300 km, a regardé fixement devant elle, comme si ses vertèbres étaient soudées. Pas un regard, pas un mot. Elle était accrochée à son téléphone branché à ses oreilles, comme à une bouée de sauvetage.



Sortir de son univers pour rencontrer l'autre.

Un jeune homme dans le tram s'est mis à faire de grands gestes lents et souples, sous les regards étonnés, goguenards ou inquiets des passagers, certains ayant quelques sourires narquois. Il semblait complètement accroché à sa bulle musicale, ignorant tout de son environnement... sauf aux arrêts.

Beaucoup de questions se posent à moi : comment faire comprendre à ces jeunes qui se créent un monde virtuel, que c'est un monde réel, concret qu'ils doivent construire dans un environnement difficile où la virtualité n'est ni un abri ni une protection mais bien un leurre.

Je suis persuadée que chaque possibilité de rencontre et d'échange, de réflexion et de plaisir, offerte de-ci de-là par le comité, constitue une petite graine propre à faire sortir quelques uns d'un individualisme néfaste.

La présidente Christine Fontanaud.

📞 URGENCES

Samu et urgence dentaire	15
Gendarmerie	17
Pompiers	18
Pharmacie de garde (7/7)	39.15
Urgence Médecins (7/7)	36.24
SOS violences conjugales	39.19
Proximité Ville de Clermont	0.800.300.029

📞 UTILES

Allô escroqueries	0.811.02.02.17
SOS carte bleue volée ou perdue	0.892.68.32.08
Médecin de garde (7/7)	04.73.44.10.00
SOS amitié (7/7)	04.73.37.37.37
Centre antipoison	04.72.11.69.11
Urgence vétérinaire	04.73.14.03.62
Mairie de Montferrand	04.73.42.60.95

Correspondants locaux journal La Montagne : Annie Frier : 06.19.59.23.15 et Winston Duparc : 06.69.10.96.75

ADRESSE DU COMITE : 12, rue Saint-Antoine 63100 Clermont-Ferrand Mail : comite.montferrand@gmail.com
facebook.com/comite.montferrand Site : <http://montferrand.jimdo.com> Téléphone : 06.42.65.92.51

AGENDA JANVIER MARS 2018

Le comité et ses partenaires proposent des moments festifs, de rencontres, de culture et de réflexion.

► **Jeudi 25 janvier**, à 18H salle Ricard, 20 rue de la Rodade, assemblée générale de l'association Montferrand Renaissance, partenaire du comité. Contact ☎ 06.89.17.51.16.

► **Samedi 27 janvier**, de 14H à 23H30 salle polyvalente du plan d'eau de Cournon **la Doume**, l'association partenaire pour la monnaie locale du Puy-de-Dôme, l'ADML63 fête son **3^{ème} anniversaire**. Jeux, information, marché de producteurs, restauration, théâtre, buvette, bal folk... Renseignements : contact@adml63.org



L'amphithéâtre de l'Hôtel de Région

INVITATION

« L'objectif essentiel du comité de Montferrand depuis sa création, c'est de tisser toujours plus de liens entre les habitants. Le comité a besoin de votre soutien, venez à notre assemblée » Christine Fontanaud.

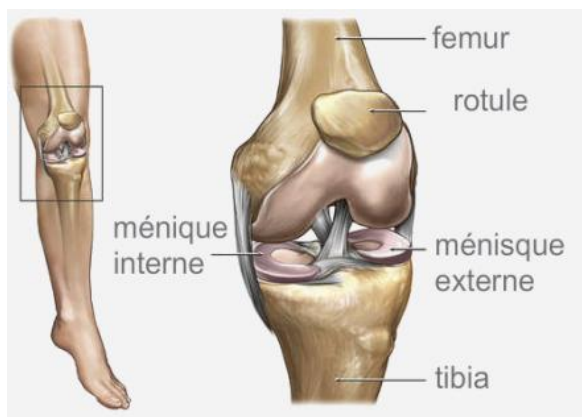
► Mercredi 31 janvier à 18H30 ASSEMBLEE GENERALE du COMITE DES QUARTIERS DE MONTFERRAND

Elle aura lieu, cette année, dans l'amphithéâtre de l'Hôtel de Région de Clermont-Ferrand, 59 Bd Léon-Jouhaux (près de Musée d'art Roger-Quilliot).

Le comité présentera ses activités et son compte-rendu financier à tous les participants, aux élus et à ses partenaires.

Des nouveaux projets pour 2018 (une activité détente, un point-rencontre, un voyage) devraient s'ajouter à toutes les activités en place.

► **Le samedi 3 février** à 20H30 et le dimanche 4 février à 17H à la Maison de l'Eléphant, 12 rue Kléber, le Centre régional d'art dramatique (CRAD) propose des **séances théâtrales** : «Boules de cristal» d'après *Les impromptus à loisir* de René Obaldia. Nouvelles séances les 10 et 11 mars. Contact ☎ 06.13.36.15.84.



► **Le mardi 13 février à 20H salle Poly, réunion publique médicale** organisée par le comité sur le thème de «**LA REPARATION OSSEUSE**» avec le concours de deux spécialistes de chirurgie orthopédique et traumatologique, Grégory Griffet et Pierre-Louis Fournier.

Jambe cassée, col du fémur brisé, luxation de l'épaule, ligaments déchirés, ils viennent pour nous informer sur la prise en charge des maladies traumatiques comme l'arthrose, les pathologies ligamentaires, osseuses, etc. et répondre à nos questions. Gratuit. Contact ☎ 06.42.65.92.51.

► **Dimanche 18 février**, à partir de 14H **salle Poly 2 place Poly GRAND LOTO** de l'association «Il était une fois Montferrand». De nombreux lots de valeur sont offerts par les commerçants et l'association. ☎ 04.73.23.19.29. www.montferrandmedieval.org/

► **Dimanche 25 février**, à 14H, salle Poly le comité de Montferrand vous invite à la projection-débat autour du film «Demain». « Et si montrer des solutions, raconter une histoire qui fait du bien, était la meilleure façon de résoudre les crises écologiques, économiques et sociales, que traversent nos pays ? »



Cyril Dion et Mélanie Laurent partent enquêter dans dix pays pour comprendre ce qui pourrait provoquer la fin d'une partie de l'humanité et surtout comment éviter cette catastrophe.

Contact : ☎ 06.40.24.99.11.

► **Jeudi 8 mars**, de 15H30 à 18H30, au collège Gérard Philipe rue Taravant, «Don du sang». Projet initié par les élèves, soutenu par l'équipe pédagogique de l'établissement. Ouvert à tous les adultes. Contact : Catherine Grand, Emmanuelle Favrot et Marie Agnès Cot infirmière scolaire ☎ 04.73.16.22.30.

A quoi sert votre adhésion ?

- Participer au financement des animations
- Impression de La Gazette



NOUVEAU en 2018

► «Le café du comité» va ouvrir ses portes les dimanches matin, salle Ricard, 20 rue de la Rodade de 10H à 12H30.

Inauguration - le dimanche 28 janvier.

Un lieu convivial, «si vous avez un brin de temps» pour prendre une boisson, lire le journal, prendre un café, « taper » une belote, faire un brin de causerie... Ouvert à tous.

☎ 06.40.24.99.11.



► **Le vendredi 9 février** à 10H, dans la salle Poly, le comité vous invite à une **séance d'initiation au Qi Gong**. (Prononcer tchi-gong) avec le coach Jean-Pierre Bardon.

Le Qi Gong est une discipline traditionnelle chinoise qui a pour but de maîtriser l'énergie, une discipline de santé, un art de vivre.

Si le test s'avère concluant, le comité vous proposera une séance hebdomadaire le vendredi matin. Renseignements et inscriptions ☎ 04.73.91.63.52.





Au comité, des ateliers au choix

►► **L'ATELIER PEINTURE à L'AQUARELLE** est animé par David de Parèdès, artiste peintre et sculpteur. L'aquarelle nécessite très peu de matériel. Les séances ont lieu le lundi de 19H30 à 21H, salle Ricard de Montferrand, 20 rue de la Rodade. Les cours sont ouverts aux débutants comme aux initiés. Renseignements : ☎ 06.89.33.45.45.

►► **L'ATELIER DANSE SALSA & BACHATA** : Compte tenu du succès de cette activité, deux séances sont désormais proposées le vendredi de 20H30 à 22H et/ou le dimanche de 10H30 à 12H, salle Poly, 2 Place Poly, avec l'animateur Jules Tchoua. Renseignements ☎ 06.32.44.51.16.



►► **L'ATELIER GYM PILATES** : trois groupes sont animés par Frédérique Vitrey et Ana Longatte le lundi de 9H30 à 10H30, de 10H45 à 11H45 et le mardi de 18H à 19H, salle Poly, 2 Place Poly. Renseignements : ☎ 04.73.91.63.52.

►► **L'ATELIER THEATRE** est ouvert à tous, le mardi de 19H à 21H dans la Maison de l'Eléphant, 12 rue Kléber. Objectif : monter et jouer une pièce de théâtre en juin 2018. Renseignements : ☎ 06.40.24.99.11. comite.montferrand@gmail.com

►► **Le JARDIN PARTAGE** est un lieu de rencontre et de convivialité pour travailler la terre, semer puis récolter et se divertir ensemble. Il est situé derrière la mairie annexe de Montferrand. L'accès se fait rue du Docteur Claussat au n° 11, par le grand portail gris.

Une équipe de bénévoles emmenée par Pierre Pradalié assure une présence régulière le mercredi après-midi et le samedi toute la journée, suivant le temps. Renseignements : ☎ 06.48.49.51.50.



Légumes du jardin partagé de Montferrand

►► **La DISTRIBUTION DE PANIERS DE BIAUJARDIN**

Le comité de Montferrand ouvre son local, 12 rue Saint-Antoine chaque jeudi de 18H à 19H30 à cette entreprise d'insertion qui propose des paniers de fruits légumes, pain, œufs bio selon les saisons. Renseignements et inscriptions ☎ 06.48.49.51.50.

ADHESION 2018 « Oui, je pense adhérer au comité de Montferrand en 2018 »

Vous attendez la Gazette, le Flash-Info, vous consultez le site du comité, sa page facebook, alors pensez aussi à adhérer au comité. Votre soutien est primordial.

Nom.....Prénom.....

Adresse.....

Adresse internet @..... Mon téléphone

Mon règlement pour l'année 2018 : ...10 €..... Je désire, en plus, faire un don de

A retourner au Comité de Montferrand, 12 rue Saint-Antoine 63100 Clermont-Ferrand

Le comité de Montferrand accepte la doume, la monnaie locale pour le règlement de votre adhésion 2018. Légale, la doume sert à des liens de confiance à la fois entre les habitants qui demandent plus de qualité, plus de respect de l'écologie et les commerçants, les producteurs locaux qui sont signataires de la charte. Cette monnaie locale a pour but de favoriser le développement de l'économie locale. Pour en savoir plus : ☎ 06.89.33.45.45 www.doume.org

UN BUDGET PARTICIPATIF à CLERMONT-FERRAND, C'est vous qui proposez, c'est vous qui décidez.

Les élus de Clermont-Ferrand ont voté la création d'un budget participatif. Voici les principaux éléments de la délibération, présentée par Gérard Bohner adjoint à la démocratie de proximité.

Objectif : Associer davantage les habitants à décider du choix et de la mise en œuvre de projets d'intérêt général, à hauteur de 5% du budget d'investissement 2018, soit environ 3 millions d'euros.

La première étape : Tous les habitants, seuls ou en groupes, (même le comité), peuvent déposer des idées d'aménagement, d'amélioration de leur environnement, ayant un intérêt général et concernant des dépenses d'investissement. Ces idées doivent être réalisables techniquement et financièrement par la Ville et pouvoir démarrer en 2019-2020. **Les idées et projets seront déposés en février et mars sur un site spécialement dédié au budget participatif www.clermont-ferrand.fr** Mais comme tout le monde n'a pas internet, le comité demandera le formulaire à remplir et le diffusera sur Montferrand.



Ce qui est nouveau dans la démarche : Les idées et les projets ainsi récoltés seront analysés de façon participative. Des habitants volontaires «**Le club des ambassadeurs**» se réuniront avec des élus et des agents municipaux pour examiner les idées une à une, si elles sont recevables, si elles correspondent bien aux critères fixés dans la délibération. Cette phase devrait durer deux mois.

L'étape suivante : Les idées et projets retenus seront ensuite débattus lors d'un «marathon des idées» : une journée pendant laquelle les porteurs d'idées, les ambassadeurs et tous les habitants intéressés devront choisir la soixantaine de projets qui seront soumis au vote des habitants en octobre.

En octobre, un vote sera ouvert à tous les habitants. Les projets enfin sélectionnés pourront être réalisés au cours des deux prochaines années, dans le cadre d'un budget limitatif (3 Millions €). Un comité de suivi participatif sera constitué avec des habitants ayant participé à la démarche. Le dispositif sera évalué en fin de parcours par le conseil municipal.

Le point de vue du comité : Nous réclamions depuis longtemps ce budget participatif. En effet plusieurs grandes villes en France expérimentent cette forme de démocratie et ça marche. Ensuite dans ces villes (Rennes, Dijon, Grenoble, Metz) l'effort porte sur la pédagogie de la démarche. Beaucoup de réunions sont organisées dans les quartiers pour «apprendre ensemble» le but et la démarche. C'est un apprentissage collectif. Par exemple à Rennes la mairie a reçu 525 idées/projets dont 80% par des citoyens. C'est le résultat d'un travail collectif en profondeur. Là les habitants se prennent au jeu.

A Clermont-Ferrand nous souhaitons que le portage du projet soit vraiment collectif : habitants, «ambassadeurs», élus, agents et techniciens de la ville. Cela suppose que l'information sur le budget participatif soit bien organisée pour que le plus possible d'habitants comprennent, s'approprient la démarche et aient envie de «participer». Pourquoi pas des réunions publiques dans tous les quartiers ?

Quelques idées parmi tant d'autres : aménagement de pistes cyclables, parkings à vélos, jardins d'agrément ou partagés, lieux de rencontre, sport de proximité : skate, rollers, mobilier urbain, bancs publics, végétalisation de murs, boîtes à livres... **Avez-vous des idées ?**

(Pour visionner les horaires du conseil municipal concernant cette délibération, voilà la procédure : <https://clermont-ferrand.fr/le-conseil-municipal-en-video> Le conseil ayant duré plus de 6 heures, vous pouvez écouter cette délibération de 40mn à partir de 3H50 jusqu'à 4H30).

Les brèves

Montferrand, des quartiers vivants en plein développement. Quelques projets

- Une auberge de jeunesse est prévue fin 2019 près de l'hôpital d'Estaing. Avec ses 130 lits, elle pourra accueillir les jeunes touristes et les étudiants venus de France et d'ailleurs.



Le Totem rue du Clos-Four

- Le Totem, rue du Clos-Four près des locaux de La Montagne, un bâtiment ultramoderne de 3.600m² va accueillir «le bivouac», un accélérateur de start-up, au service de l'emploi et de l'attractivité de la métropole. Ouverture prévue à l'automne 2019.

- Le siège de Michelin international, place des Carmes, qui emploie 4000 personnes, sera ouvert sur un espace de 14ha complètement remodelé, beaucoup plus attractif autour de la place.



- Le nouveau lycée professionnel de 1000 élèves (Quartier Saint Jean face au Géant Casino) préparera les élèves aux métiers de demain avec des formations de bac-3 à bac+3. Il devrait ouvrir ses portes en 2020. Le lycée Pierre et Marie Curie deviendrait un internat de 400 places (Voir Gazette n°42)

Aménagements agréables autour de l'église de Montferrand

Le haut de la rue Kléber et la rue Montorcier ont été refaits entièrement : réseaux d'eau, électricité, gaz, assainissement. Des pavés de granit rose ont remplacé le vieux macadam couvert de « rustines » au fil des années.



Une jolie poubelle

Tout près du musée. Elle devait sûrement déranger quelqu'un. A moins que ce soit lui qui l'était dérangé.

La localerie à Montferrand vient d'ouvrir ses portes 40 rue de Malintrat. Elle propose des produits bio, locaux et des régions voisines. Fruits et légumes, produits laitiers, vins conserves, viandes... Ouvert le mercredi (10H-20H), le jeudi (8H-20H) et le vendredi (8H-15H30).

☎ 04.73.14.02.03. www.lalocalerie.fr

Commerces et Services à Montferrand

participe à l'amélioration du cadre de vie du cœur historique de Montferrand. L'association anime un groupe de travail sur le projet « **Revis ta vitrine** » pour rendre agréables les devantures de locaux commerciaux vacants. L'association souhaite faire participer un(e) habitante du quartier à ce groupe de travail. Contact ☎ 06.63.36.42.49.

Aurons-nous enfin un nouveau local pour le comité ?

Le maire, en novembre dernier, est venu visiter le local du comité, aujourd'hui carrément inapproprié pour son fonctionnement quotidien. Les services de la Direction de l'animation et de la Vie associative (DAVA) ont écrit qu'ils sont en recherche d'un lieu adapté pour le comité. De son côté, le comité participe également aux recherches et fait même des propositions... sans réponse jusqu'à présent.

Vous voulez suivre notre actualité locale tous les jeudis sur Montferrand ?

Inscrivez-vous au **FLASH INFO**. Il vous informe brièvement par mail sur les activités de la semaine à venir.

<http://montferrand.jimdo.com> Comite.montferrand@gmail.com [facebook.com/comite.montferrand](https://www.facebook.com/comite.montferrand)